



Technische Chartanalyse





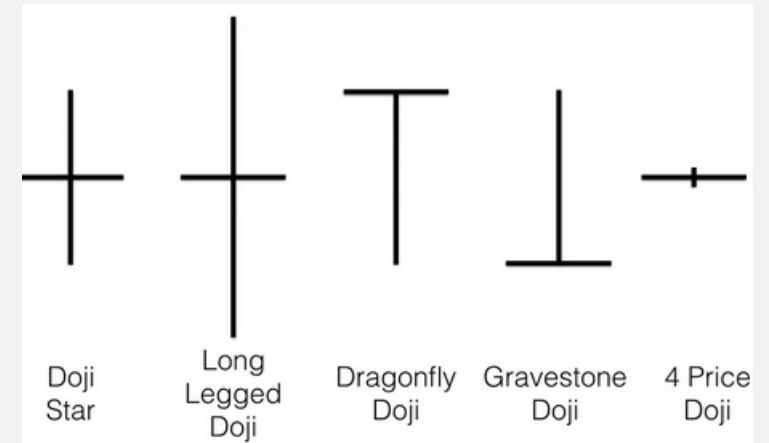
Candlesticks /Kerzenmuster



Doji

Merkmale: Kerzenkörper ist nicht erkennbar.
Statt Körper ist ein waagerechter Balken zu sehen.
Für sich allein genommen noch kein Kauf/Verkaufssignal.
Nur in Verbindung mit vorangegangenen Kerzen aussagekräftig.

Markiert als „Achtungssignal“ Unterstützungs- und Widerstandszonen.



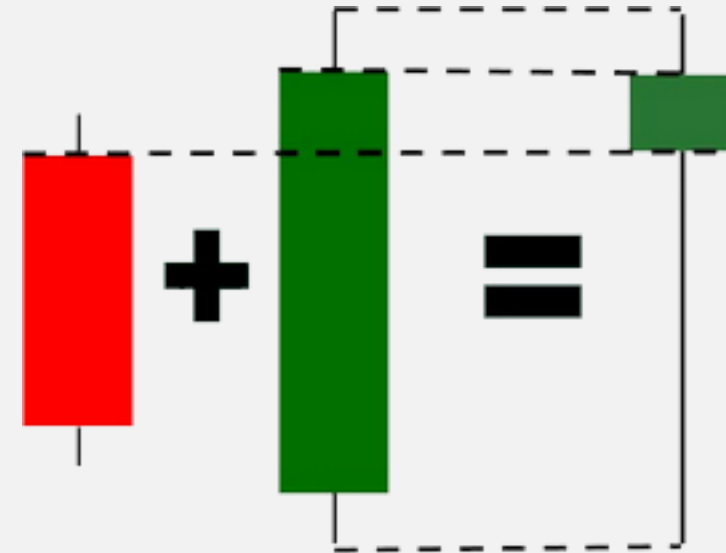
Mischkerzen



Mehrere Kerzen lassen sich von ihrer Grundinformation auf **eine zusammengefasste Kerze** zurückführen.

Mischkerzen sind aus unteren Zeitebenen zusammengefasste Kerzen.

Eine **Wochenkerze** bildet **5 Tageskerzen** ab.



Hammer

Ein klassischer Hammer hat einen **kleinen Kerzenkörper ohne** bzw. mit **sehr kleinem Docht** und einer **langen Lunte**, die mindestens zweimal so lang ist wie der Kerzenkörper. Es gibt sowohl bullische als auch bearische Hammer.

Trendwendemuster nach einem Aufwärtstrend.

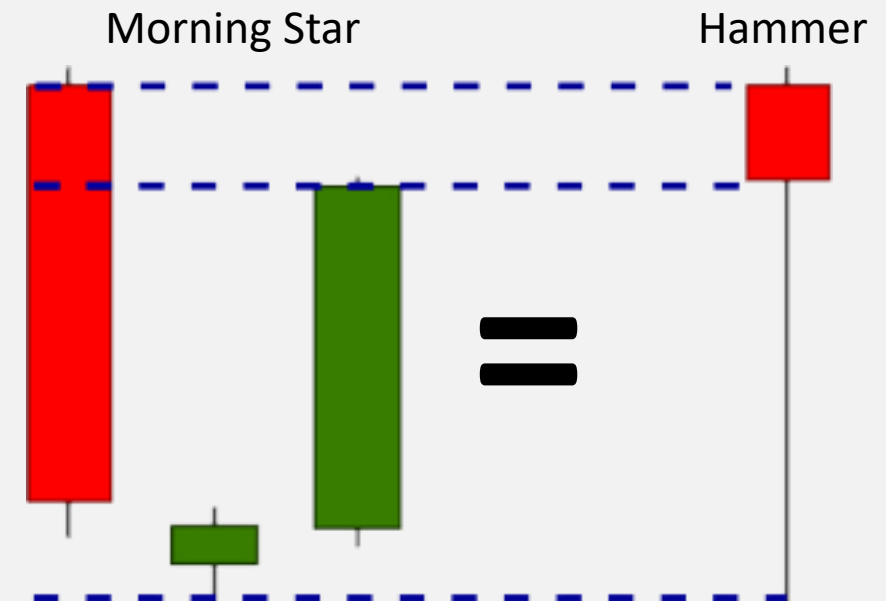
Im Abwärtstrend ist eine klare Kaufneigung mithilfe einer längeren Lunte zu erkennen. Erst durch die **Bestätigung weiterer Kerzen** ist eine **Trendwende** anzunehmen.



Hammer



Eine **Morning Star-Konstellation** bildet zusammengefasst einen **Hammer**.



Hammer

Kerzenmuster **immer** mit Trendanalysen kombinieren



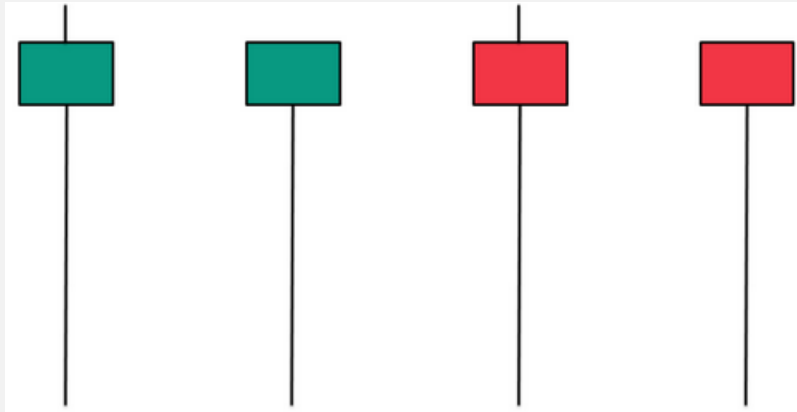
Anfang 2004: Bruch des steilen Aufwärtstrends

Wiederholter erfolgloser Anlauf auf den Widerstand bei ca. 4.150.

Wochenschlusskurs unterhalb des Aufwärtstrends

Unterstützung erst bei 3.700 Punkten.





Hanging Man

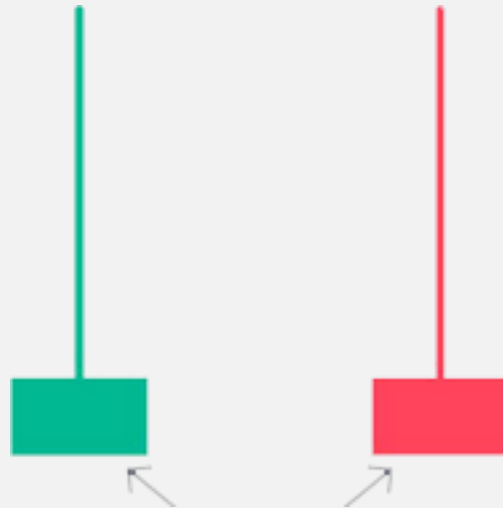


Der klassische **Hanging Man** hat einen **kleinen oberen Körper**, in der Regel ohne Docht (oder mit sehr kleinem Docht), und eine **sehr lange Lunte**, die bis zu **dreimal so lang** sein sollte wie der Kerzenkörper.

Der Unterschied zwischen Hammer und Hanging Man ist, dass der **Hanging Man nur im Aufwärtstrend** auftritt. Der **Hammer** zeigt, dass Käufe **nach einem Abwärtstrend** gegen die Angst stattfinden.



Inverted Hammer



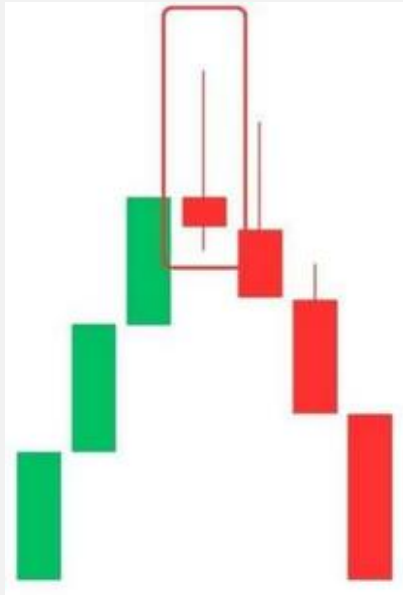
Nach einem Abwärtstrend ist der **Inverted Hammer** nach einer Bestätigung durch eine weiße bzw. grüne Kerze mit Schlusskurs über dem Höchstkurs des Inverted Hammers eine **mögliche Trendwendekerze**.



Inverted Hammer



Shooting Star „Sternschnuppe“



Er hat die gleiche Form wie der Inverted Hammer, tritt jedoch **nach einem Aufwärtstrend** auf.

- Kurzer Kerzenkörper,
- langer Docht,
- keine bzw. nur kurze Lunte.
- Kann sowohl rot als auch grün sein.

Nach einem langen Aufwärtstrend ist, nach der Bestätigung durch eine rote Kerze mit niedrigerem Schlusskurs, ein **möglicher oberer Umkehrpunkt**.



Shooting Star „Sternschnuppe“

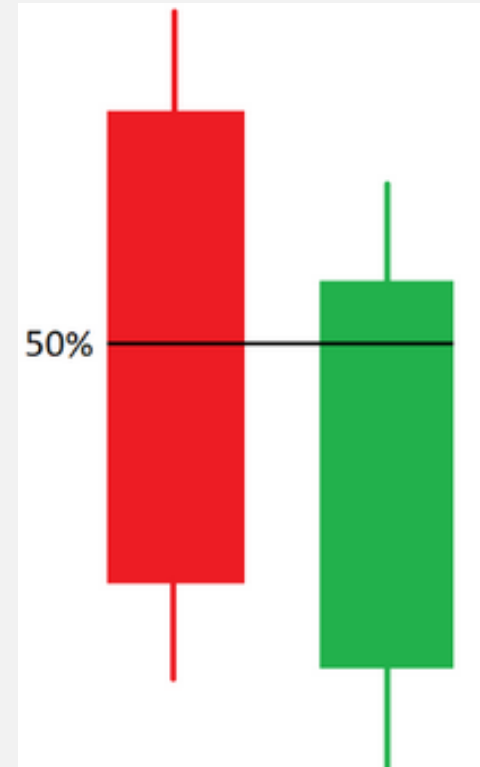


Piercing Pattern (Durchdringungsmuster)

Ein mehrteiliges Candlestick-Chart-Muster, das nach einem Abwärtstrend entsteht und auf eine **bullische Umkehr** hinweist.

Es wird durch zwei Kerzen gebildet:

- **Die erste Kerze** ist eine bearische Kerze, die auf die Fortsetzung des Abwärtstrends hindeutet.
- **Die zweite Kerze** ist eine bullische Kerze, die mit einem Gap nach unten eröffnet, aber so schließt, dass sie mehr als 50 % des realen Körpers der vorherigen Kerze überdeckt. Dies zeigt, dass die Bullen wieder die Kontrolle über den Markt übernommen haben und eine bullische Umkehr bevorsteht.

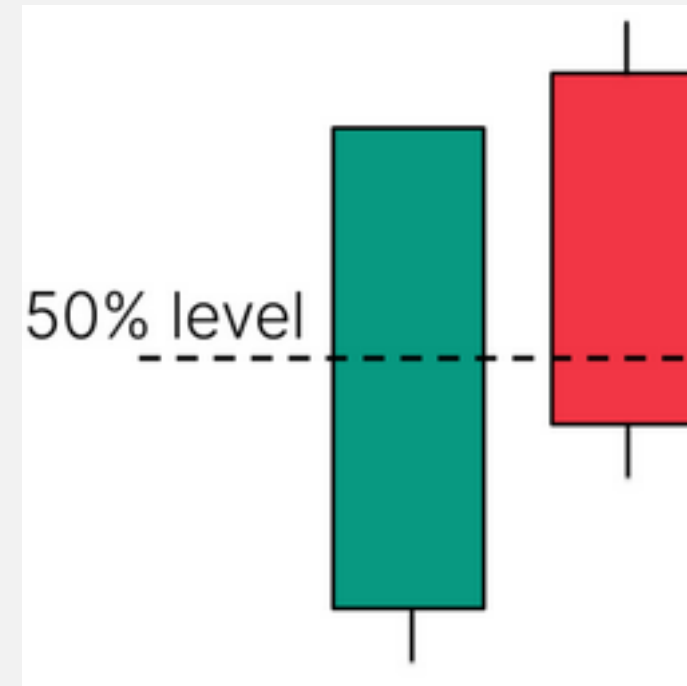


Dark cloud cover

Ein mehrteiliges Candlestick-Muster, das nach einem Aufwärtstrend entsteht und auf eine **bearische Umkehr** hindeutet.

Wird durch zwei Kerzen gebildet:

- **Die erste Kerze** ist eine bullische Kerze, die auf die Fortsetzung des Aufwärtstrends hinweist.
- **Die zweite Kerze** ist eine bearische Kerze, die mit einem Gap nach oben eröffnet, aber so schließt, dass sie mehr als 50 % des realen Körpers der vorherigen Kerze überdeckt. Dies zeigt, dass die Bären wieder die Kontrolle über den Markt übernommen haben und eine bearische Umkehr bevorsteht.

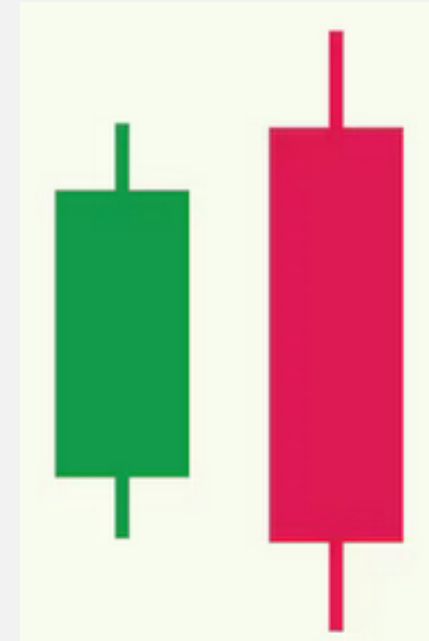


Bearish Engulfing

Candlestick-Muster, das nach einem Aufwärtstrend entsteht und auf eine **bearische Umkehr** hindeutet.

Abbildung durch zwei Kerzen:

- **Die erste Kerze** ist eine bullische Kerze, die auf die Fortsetzung des Aufwärtstrends hinweist.
- **Die zweite Kerze** ist eine lange bärische Kerze, die die erste Kerze vollständig umhüllt. Dies zeigt, dass die Bären wieder die Kontrolle über den Markt übernommen haben.

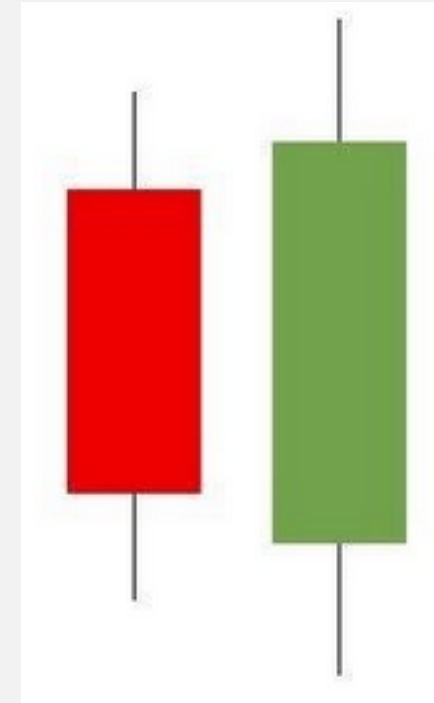


Bullish Engulfing

Ebenfalls ein mehrteiliges Candlestick-Chart-Muster, das nach einem Abwärtstrend entsteht und auf eine **bullische Umkehr** hindeutet.

Abbildung durch zwei Kerzen:

- **Die erste Kerze** ist eine bärische Kerze, die auf die Fortsetzung des Abwärtstrends hinweist.
- **Die zweite Kerze** ist eine lange bullische Kerze, die die erste Kerze vollständig umhüllt. Dies zeigt, dass die Bullen wieder die Kontrolle über den Markt übernommen haben.

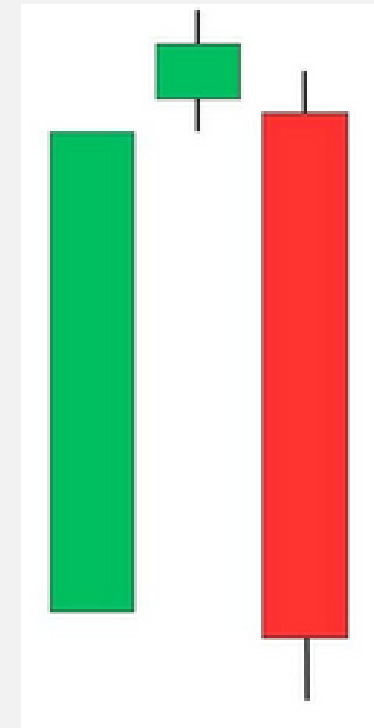


Evening Star

Mehrteiliges Chart-Muster, das nach einem Aufwärtstrend entsteht und auf eine **bearische Umkehr** hindeutet.

Abbildung durch zwei Kerzen:

- **Die erste Kerze** ist eine bullische Kerze, die die Fortsetzung des Aufwärtstrends zeigt.
- **Die zweite Kerze** ist ein Doji, der auf Unentschlossenheit im Markt hinweist.
- **Die dritte Kerze** ist eine bärische Kerze, die zeigt, dass die Bären wieder die Kontrolle übernommen haben und eine Umkehr bevorsteht.

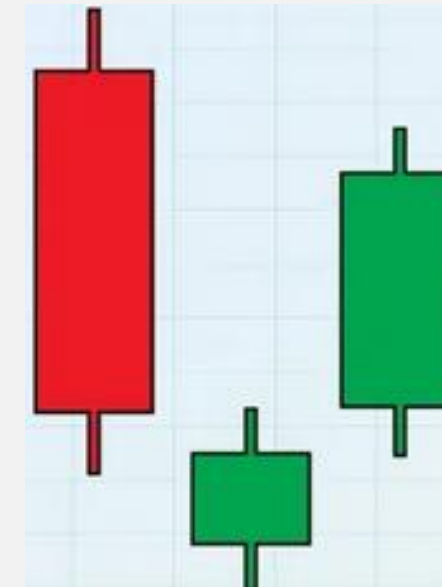


Morning Star

Candlestick-Chart-Muster, das nach einem Abwärtstrend entsteht und auf eine bullische Umkehr hindeutet.

Abbildung durch zwei Kerzen:

- **Die erste Kerze** ist eine bearische Kerze, die die Fortsetzung des Abwärtstrends zeigt.
- **Die zweite Kerze** ist ein Doji, der auf Unentschlossenheit im Markt hinweist.
- **Die dritte Kerze** ist eine bullische Kerze, die zeigt, dass die Bullen wieder die Kontrolle übernommen haben und eine Umkehr bevorsteht.



Zusammenfassung



✓ Kerzenmuster:

- Doji
- Hammer
- Bullish/Bearish Engulfing
- Shooting Star/ Evening Star
- Piercing
- Inverted Hammer
- Hanging Man

