



Eugen Schlegel
Aktiencoaching

Deine „Gute Nacht“-Lektüre

Für die besten Einstiegspunkte bei Aktien



Die Geschichte hinter den „Candlesticks“- Mustern

Kerzenchart-Muster gibt es schon viel länger als ähnliche Methoden in der westlichen Welt. Die Japaner betrachteten bereits im 17. Jahrhundert Charts, während die frühesten bekannten Charts in den USA erst Ende des 19. Jahrhunderts auftauchten.

Der Reishandel war in Japan seit 1654 etabliert, gefolgt von Gold, Silber und Rapsöl. Die Reis-Märkte dominierten Japan zu dieser Zeit, und es scheint, als ob die Ware wichtiger wurde als Hartwährung.

Munehisa Homma (auch bekannt als Sokyu Honma), ein japanischer Reis-Händler, der Anfang des 18. Jahrhunderts geboren wurde, wird allgemein als einer der frühen Verfechter der Preisaktionsanalyse angesehen. Er verstand die grundlegenden Dynamiken von Angebot und Nachfrage, erkannte jedoch auch, dass Emotionen eine Rolle bei der Preisfestsetzung spielten. Er wollte die Emotionen der Marktteilnehmer verfolgen, und diese Arbeit wurde zur Grundlage der Kerzenchart-Analyse. Er war extrem respektiert und wurde sogar zum Samurai erhoben.

Die Japaner haben es extrem gut geschafft, Kerzencharts bis in die 1980er Jahre im Westen geheim zu halten, als plötzlich ein großer Wissensaustausch von Banken und Finanzinstituten weltweit stattfand. Zu dieser Zeit wurden die westlichen Welt auf diese mystischen Charts aufmerksam. Offensichtlich war dies auch ungefähr die Zeit, als Charting allgemein durch die weit verbreitete Nutzung des PCs viel einfacher wurde.

Ende der 1980er Jahre begannen mehrere westliche Analysten, sich für Kerzencharts zu interessieren. In Großbritannien war Michael Feeny, der damals Leiter der Technischen Analyse war, einer davon in London für Sumitomo begann, Kerzencharts in seiner täglichen Arbeit zu verwenden und begann, die Ideen den Fachleuten in London vorzustellen.

In der Dezemberausgabe 1989 des Futures Magazine veröffentlichte Steve Nison, der damals technischer Analyst bei Merrill Lynch in New York war, ein Papier, das eine Reihe von Umkehrmustern bei Kerzencharts zeigte und deren prognostische Fähigkeiten erklärte. Er schrieb anschließend ein Buch über das Thema, und es ist ein ausgezeichnetes Buch. Vielen Dank an die Herren Feeny und Nison.

Seitdem haben Kerzencharts von Jahr zu Jahr an Popularität gewonnen und scheinen heutzutage das Standard-Template zu sein, von dem die meisten Analysten ausgehen.

Warum sind Kerzencharts wichtig für deine Handelsanalyse?

- Kerzencharts sind wichtig für deine Handelsanalyse, da sie als visuelle Darstellung dessen gelten, was im Markt vor sich geht. Durch das Betrachten einer Kerze können wir wertvolle Informationen über den Eröffnungskurs, den Höchstkurs, den Tiefstkurs und den Schlusskurs erhalten, was uns eine Vorstellung über die Preisbewegung gibt.
- Kerzencharts sind flexibel. Sie können allein oder in Kombination mit technischen Analysetools wie gleitenden Durchschnitten und Momentum-Oszillatoren verwendet werden. Sie können auch mit Methoden wie der Dow-Theorie oder der Elliott-Wellentheorie kombiniert werden. Persönlich nutze ich Kerzencharts zusammen mit

Unterstützung und Widerstand, Trendlinien und anderen technischen Werkzeugen, die du in den nächsten Kapiteln entdecken wirst.

- Das menschliche Verhalten im Umgang mit Geld wird stets von Angst, Gier und Hoffnung dominiert. Die Analyse von Kerzencharts hilft uns, diese sich ändernden psychologischen Faktoren zu verstehen, indem sie uns zeigt, wie Käufer und Verkäufer miteinander interagieren.
- Kerzencharts bieten wertvollere Informationen als Balkencharts. Ihre Verwendung ist eine Win-Win-Situation, da du alle Handelssignale erhalten kannst.
- Die Kerzencharts bieten mit ihrer zusätzlichen Klarheit und den zusätzlichen Signalen eine Verbesserung gegenüber Balkencharts.
- Kerzencharts werden von den meisten professionellen Händlern, Banken und Hedgefonds verwendet. Diese Leute handeln jeden Tag mit Millionen von Dollar und können den Markt nach Belieben bewegen. Sie können dir leicht dein Geld nehmen, wenn du das Spiel nicht verstehst.
- Selbst wenn du mit einem Handelskonto von hunderttausend Dollar handelst, kannst du den Markt nicht bewegen; du kannst nicht kontrollieren, was im Markt vor sich geht. Die Verwendung von Kerzenchartmustern wird dir helfen zu verstehen, was die großen Akteure tun, und wird dir zeigen, wann du einsteigen, wann du aussteigen und wann du dich vom Markt fernhalten solltest.

Inhaltsverzeichnis

Wie liest man Kerzen-Muster

26 Arten der bekanntesten Kerzen-Muster

Hammer: Hammer

Piercing Pattern: Durchbruchsmuster

Bullish Engulfing: Bullische Umhüllung

The Morning Star: Morgenstern

Tweezer Bottom: Tweezer-Boden

Inverted Hammer: Umgekehrter Hammer

Three Outside Up: Drei nach oben gerichtete Kerzen

On-Neck Pattern: On-Neck-Muster

Bullish Counterattack: Bullischer Gegenangriff

Bearish Candlestick Pattern: Bärisches Kerzenmuster

Hanging Man: Hängender Mann

Dark Cloud Cover: Dunkle Wolkenbedeckung

Bearish Engulfing: Bärische Umhüllung

The Evening Star: Abendsstern

Three Black Crows: Drei schwarze Krähen

Black Marubozu: Schwarzer Marubozu

Three Inside Down: Drei nach unten gerichtete Kerzen

Bearish Harami: Bärisches Harami

Shooting Star: Shooting Star

Tweezer Top: Tweezer-Top

Three Outside Down: Drei nach unten gerichtete Kerzen

Bearish Counterattack: Bärischer Gegenangriff

Continuation Candlestick Patterns: Fortsetzungs-Kerzenmuster

Spinning Top: Kreisel

Falling Three Methods: Fallende Drei Methoden

Rising Three Methods: Steigende Drei Methoden

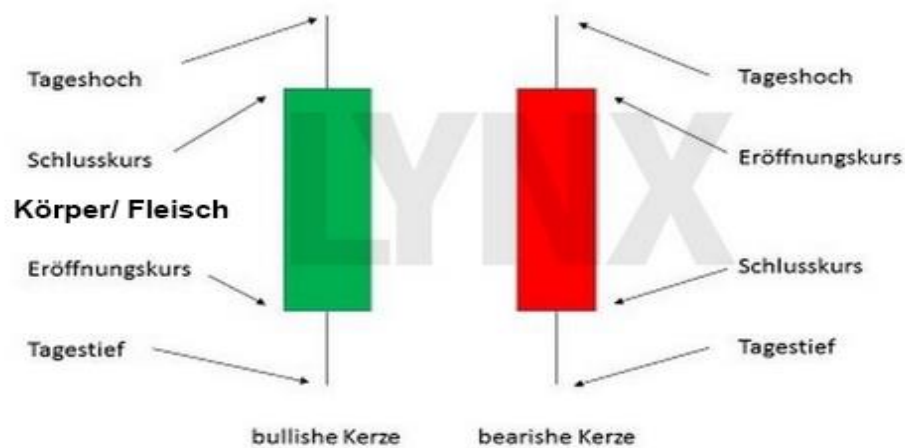
Upside Tasuki Gap: Upside-Tasuki-Lücke

Downside Tasuki Gap: Downside-Tasuki-Lücke

Mat-Hold: Mat-Hold

Aufbau der Kerzen:

Der obere Schatten zeigt den Höchstpreis, und der untere Schatten zeigt den Tiefstpreis, der während der Handelssitzung erreicht wurde.



Bevor wir uns mit den verschiedenen Kerzenmustern (Candlestick-Patterns) beschäftigen, gibt es einige Annahmen, die speziell für diese Chartart berücksichtigt werden müssen.

- Stärke wird durch eine bullische (grüne) Kerze dargestellt, während Schwäche durch eine bärische (rote) Kerze signalisiert wird. Beim Kauf sollte darauf geachtet werden, dass es ein „grüner Kerzen-Tag“ ist, und beim Verkauf sollte es ein „roter Kerzen-Tag“ sein.
- Die klassische Definition eines Musters gibt bestimmte Kriterien vor, jedoch können je nach Marktbedingungen geringfügige Abweichungen auftreten.
- Es sollte immer ein vorheriger Trend berücksichtigt werden. Ein bullisches Umkehrmuster sollte einem Abwärtstrend folgen, während ein bärisches Umkehrmuster nach einem Aufwärtstrend auftreten sollte.

1. Hammer

Der **Hammer** ist ein einzelnes Candlestick-Muster, das am Ende eines Abwärtstrends entsteht und eine **bullische Umkehr** signalisiert.

Der **Kerzenkörper** (Real Body) ist klein und befindet sich am oberen Ende der Kerze, während der untere Schatten **mindestens doppelt so lang** sein sollte wie der Kerzenkörper. Dieses Muster hat keinen oder nur einen sehr kleinen oberen Schatten.



Bedeutung des Musters:

- Der Preis eröffnet und wird zunächst von den Verkäufern nach unten gedrückt.
- Plötzlich steigen die Käufer in den Markt ein, treiben den Preis nach oben und schließen die Handelssitzung über dem Eröffnungspreis.

Dadurch entsteht ein bullisches Signal, das darauf hindeutet, dass sich der Abwärtstrend dem Ende nähern könnte.

Dies führt zur Bildung eines **bullischen Musters** und signalisiert, dass die Käufer wieder im Markt aktiv sind und der Abwärtstrend möglicherweise endet.

Handelsstrategie:

- Trader können eine **Long-Position** eingehen, wenn am nächsten Tag eine bullische Kerze folgt.
- Ein **Stop-Loss** sollte am Tiefpunkt der Hammer-Kerze platziert werden.

Nachfolgend ist ein Beispiel für das **Hammer-Candlestick-Muster** dargestellt:



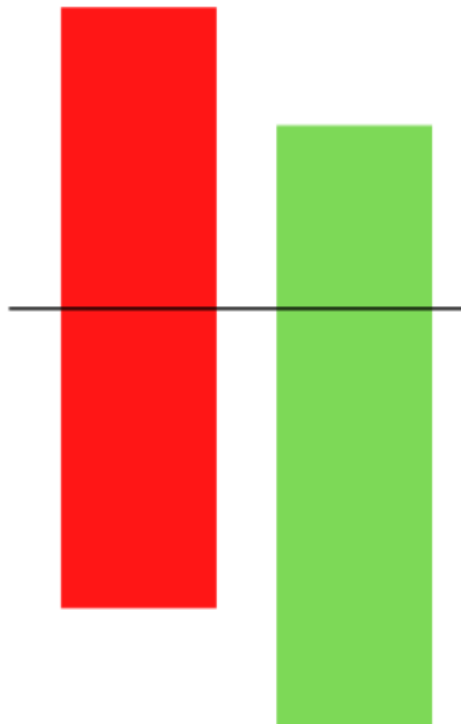
2. Piercing- Muster

Das **Piercing-Muster** ist ein mehrteiliges Candlestick-Muster, das nach einem **Abwärtstrend** auftritt und eine **bullische Umkehr** signalisiert.

Merkmale des Musters:

- Es besteht aus **zwei Kerzen**:
 1. Die **erste Kerze** ist **bärisch** (rot oder schwarz) und zeigt die Fortsetzung des Abwärtstrends.
 2. Die **zweite Kerze** ist **bullisch** (grün oder weiß), eröffnet mit einer **Kurslücke nach unten** (Gap-Down), schließt jedoch **über 50 % des Kerzenkörpers der vorherigen Kerze**.

Dieser Abschluss oberhalb der Mitte der vorherigen bärischen Kerze zeigt, dass die Käufer zurück im Markt sind und eine bullische Umkehr bevorstehen könnte.



Die **zweite Kerze** sollte **mehr als 50 %** des Körpers der vorherigen Kerze überdecken.

- Trader können eine Long-Position eingehen, wenn am nächsten Tag eine weitere bullische Kerze gebildet wird.
- Ein Stop-Loss sollte am Tiefpunkt der zweiten Kerze platziert werden, um das Risiko zu minimieren.

Nachfolgend ist ein Beispiel für das **Piercing-Candlestick-Muster** dargestellt:



3. Bullish Engulfing (Bullische Umkehrkerze)

Das **Bullish Engulfing**-Muster ist ein **mehrteiliges Candlestick-Chartmuster**, das nach einem **Abwärtstrend** auftritt und eine **bullische Umkehr** signalisiert.

Merkmale des Musters:

- Es besteht aus **zwei Kerzen**:
 1. Die **erste Kerze** ist **bärisch** (rot oder schwarz) und zeigt die Fortsetzung des Abwärtstrends.
 2. Die **zweite Kerze** ist **bullisch** (grün oder weiß) und **umschließt vollständig den Körper der ersten Kerze**.

Die vollständige Übernahme des ersten Kerzenkörpers durch die zweite Kerze signalisiert, dass die Käufer (Bullen) wieder die Kontrolle über den Markt übernommen haben.



Die **zweite Kerze** umschließt vollständig den Körper der **ersten Kerze**.

- Trader können eine **Long-Position** eingehen, wenn am nächsten Tag eine weitere **bullische Kerze** gebildet wird.
- Ein **Stop-Loss** sollte am **Tiefpunkt der zweiten Kerze** platziert werden, um das Risiko zu begrenzen.

Nachfolgend ist ein Beispiel für das **Bullish Engulfing Candlestick Muster** dargestellt:



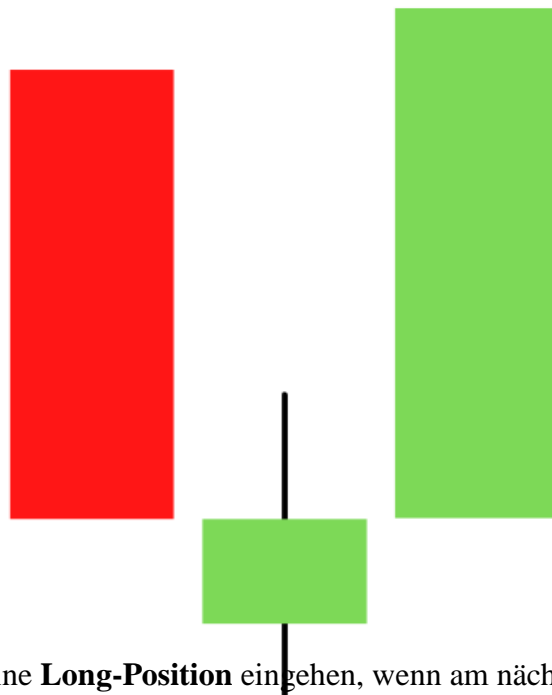
4. The Morning Star (Der Morgenstern)

Das **Morning Star**-Muster ist ein **mehrteiliges Candlestick-Chartmuster**, das nach einem **Abwärtstrend** auftritt und eine **bullische Umkehr** signalisiert.

Merkmale des Musters:

- Es besteht aus **drei Kerzen**:
 1. Die **erste Kerze** ist **bärisch** (rot oder schwarz) und zeigt die Fortsetzung des Abwärtstrends.
 2. Die **zweite Kerze** ist ein **Doji**, was auf **Unsicherheit im Markt** hinweist.
 3. Die **dritte Kerze** ist **bullisch** (grün oder weiß) und signalisiert, dass die Käufer (Bullen) wieder die Kontrolle übernommen haben und eine Trendumkehr bevorsteht.

Ein wichtiges Kriterium ist, dass die **zweite Kerze (Doji) vollständig außerhalb der Körper der ersten und dritten Kerze liegt**, was eine klare Trennung zwischen dem vorherigen Abwärtstrend und der bevorstehenden Umkehr darstellt.



- Trader können eine **Long-Position** eingehen, wenn am nächsten Tag eine weitere **bullische Kerze** gebildet wird.
- Ein **Stop-Loss** sollte am **Tiefpunkt der zweiten Kerze (Doji)** platziert werden, um das Risiko zu begrenzen.

Nachfolgend ist ein Beispiel für das **Morning Star Candlestick Muster** dargestellt:



5. Three White Soldiers (Drei Weiße Soldaten)

Das **Three White Soldiers**-Muster ist ein **mehrteiliges Candlestick-Chartmuster**, das nach einem **Abwärtstrend** auftritt und eine **bullische Umkehr** signalisiert.

Merkmale des Musters:

- Es besteht aus **drei aufeinanderfolgenden bullischen Kerzen** (grün oder weiß).
- Jede dieser Kerzen hat einen **langen Körper** und **keine oder nur sehr kleine Schatten**, was eine starke Kaufdynamik zeigt.
- Jede neue Kerze öffnet innerhalb des Körpers der vorherigen Kerze und schließt **höher**, was auf eine kontinuierliche Aufwärtsbewegung hindeutet.

Dieses Muster zeigt, dass die Käufer (Bullen) den Markt dominieren und eine Trendwende wahrscheinlich ist.



6. Marubozu

Das **White Marubozu**-Muster ist ein **einzelnes Candlestick-Muster**, das nach einem **Abwärtstrend** auftritt und eine **bullische Umkehr** signalisiert.

Merkmale des Musters:

- Diese Kerze hat einen **langen bullischen Körper** (grün oder weiß).
- Sie besitzt **keine oberen oder unteren Schatten**, was bedeutet, dass der Eröffnungspreis das Tief und der Schlusskurs das Hoch des Tages ist.
- Dies zeigt, dass die Käufer (Bullen) während der gesamten Handelsperiode die Kontrolle hatten und starke Kaufkraft im Markt vorhanden ist.
- Das Muster signalisiert eine mögliche **Trendwende nach oben**.



Bei der Bildung dieser Kerze sollten **Verkäufer vorsichtig sein** und ihre **Short-Positionen schließen**, da eine bullische Trendumkehr bevorstehen könnte.

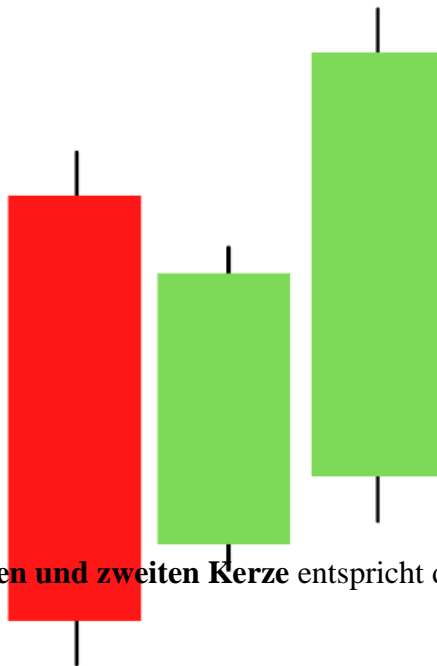
7. Three Inside Up (Drei Innen Aufwärts)

Das **Three Inside Up**-Muster ist ein **mehrteiliges Candlestick-Muster**, das nach einem **Abwärtstrend** auftritt und eine **bullische Umkehr** signalisiert.

Merkmale des Musters:

- Es besteht aus **drei Kerzen**:
 1. Die **erste Kerze** ist **bärisch** (rot oder schwarz) und zeigt die Fortsetzung des Abwärtstrends.
 2. Die **zweite Kerze** ist **klein und bullisch** (grün oder weiß) und liegt **innerhalb des Körpers der ersten Kerze**.
 3. Die **dritte Kerze** ist **lang und bullisch** und schließt über dem Hoch der ersten Kerze, wodurch die bullische Umkehr bestätigt wird.

Dieses Muster zeigt, dass der Verkaufsdruck nachlässt und die Käufer (Bullen) langsam die Kontrolle übernehmen.^



Die Beziehung zwischen der **ersten und zweiten Kerze** entspricht dem **Bullish Harami**-Muster.

Handelsstrategie:

- Trader können eine **Long-Position** eingehen, sobald das Muster vollständig ausgebildet ist.
- Dies geschieht, wenn die dritte Kerze die bullische Umkehr bestätigt.

8. Bullish Harami (Bullischer Harami)

Das **Bullish Harami**-Muster ist ein **mehrteiliges Candlestick-Muster**, das nach einem **Abwärtstrend** auftritt und eine **bullische Umkehr** signalisiert.

Merkmale des Musters:

- Es besteht aus **zwei Kerzen**:
 1. Die **erste Kerze** ist **groß und bärisch** (rot oder schwarz) und zeigt die Fortsetzung des Abwärtstrends.
 2. Die **zweite Kerze** ist **klein und bullisch** (grün oder weiß) und liegt **innerhalb des Körpers der ersten Kerze**.
- Die **erste bärische Kerze** zeigt, dass der Abwärtstrend anhält.
- Die **zweite bullische Kerze** signalisiert, dass die Käufer (Bullen) wieder in den Markt eintreten und eine mögliche Trendumkehr bevorsteht.



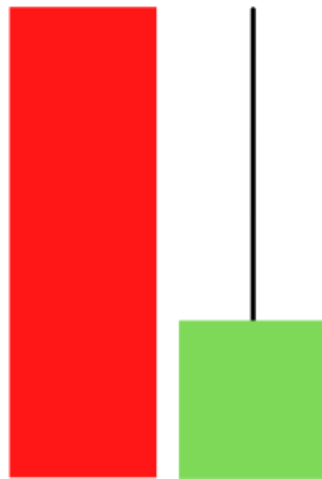
- ☐ Trader können eine **Long-Position** eingehen, sobald das **Bullish Harami**-Muster vollständig ausgebildet ist.
- ☐ Dies geschieht, wenn sich nach der zweiten Kerze eine weitere bullische Bestätigungskerze bildet.

9. Tweezer Bottom (Pinzetten-Boden)

Das **Tweezer Bottom**-Muster ist ein **bullisches Umkehrmuster**, das am Ende eines **Abwärtstrends** auftritt und eine **Trendwende nach oben** signalisiert.

Merkmale des Musters:

- Es besteht aus **zwei Kerzen**:
 1. **Die erste Kerze ist bärisch** (rot oder schwarz) und zeigt die Fortsetzung des Abwärtstrends.
 2. **Die zweite Kerze ist bullisch** (grün oder weiß) und weist fast das **gleiche Tief** wie die erste Kerze auf.
- Dieses Muster tritt auf, wenn der vorherige Trend **ein Abwärtstrend** war.
- Das identische oder fast gleiche Tief beider Kerzen deutet darauf hin, dass ein **starkes Unterstützungsniveau** existiert, das die Verkäufer nicht durchbrechen konnten.



- ☐ Zunächst bildet sich eine **bärische Pinzetten-Kerze**, die wie eine Fortsetzung des laufenden Abwärtstrends aussieht.
- ☐ Am **nächsten Tag** zeigt das **Tief der zweiten bullischen Kerze** ein starkes **Unterstützungsniveau** an.
- ☐ Die beiden Kerzen mit nahezu **identischem Tief** signalisieren, dass die **Unterstützung stark ist** und der Abwärtstrend möglicherweise endet.
- ☐ Dadurch treten die Käufer (**Bullen**) in den Markt ein und treiben den Preis nach oben.
- ☐ Die **bullische Umkehr wird bestätigt**, wenn am darauffolgenden Tag eine weitere bullische Kerze gebildet wird.

10. Inverted Hammer (Umgekehrter Hammer)

Der **Inverted Hammer** ist ein **bullisches Umkehrmuster**, das am Ende eines **Abwärtstrends** auftritt und eine mögliche **Trendumkehr nach oben** signalisiert.

Merkmale des Musters:

- Der **Kerzenkörper (Real Body)** befindet sich am unteren Ende der Kerze.
- Es gibt einen **langen oberen Schatten**, der **mindestens doppelt so lang** sein sollte wie der Kerzenkörper.
- Dieses Muster ist die **umgekehrte Version des Hammer-Candlestick-Musters**.
- Der **Eröffnungs- und Schlusskurs liegen nahe beieinander**, was zeigt, dass die Käufer versucht haben, die Kontrolle zu übernehmen, aber noch nicht vollständig durchgesetzt wurden.



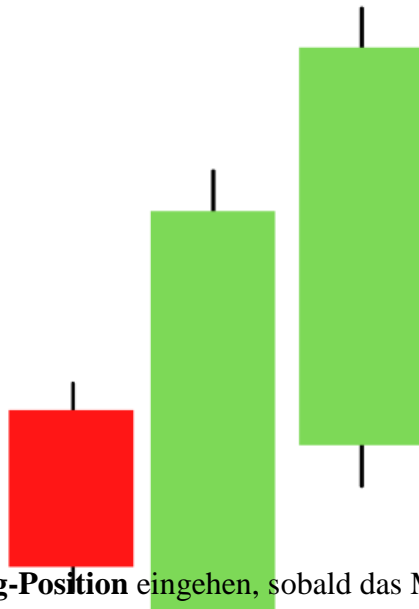
11. Three Outside Up (Drei Außen Aufwärts)

Das **Three Outside Up**-Muster ist ein **mehrteiliges Candlestick-Muster**, das nach einem **Abwärtstrend** auftritt und eine **bullische Umkehr** signalisiert.

Merkmale des Musters:

- Es besteht aus **drei Kerzen**:
 1. Die **erste Kerze** ist **klein und bärisch** (rot oder schwarz) und zeigt die Fortsetzung des Abwärtstrends.
 2. Die **zweite Kerze** ist **groß und bullisch** (grün oder weiß) und **umschließt vollständig die erste Kerze**, was eine starke Kaufkraft signalisiert.
 3. Die **dritte Kerze** ist eine **lange bullische Kerze**, die den **Trendwechsel bestätigt**.

Dieses Muster zeigt, dass die Käufer (Bullen) an Stärke gewinnen und der vorherige Abwärtstrend in eine Aufwärtsbewegung übergehen kann.



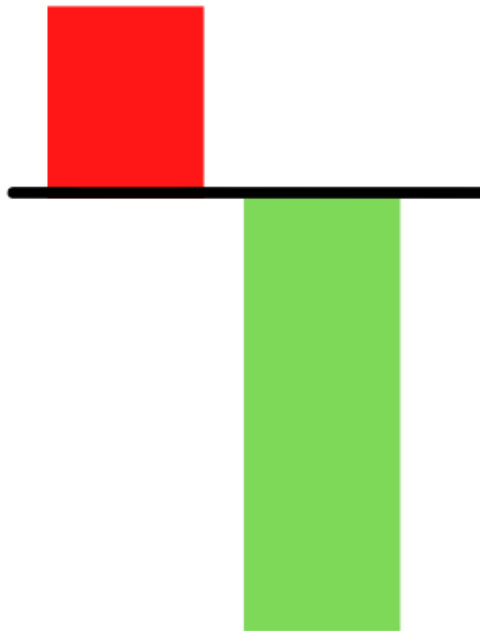
- ☐ Trader können eine **Long-Position** eingehen, sobald das Muster vollständig ausgebildet ist.
- ☐ Die **dritte bullische Kerze** bestätigt die Umkehr und zeigt eine Fortsetzung der Aufwärtsbewegung an.

12. On-Neck Pattern (Halslinien-Muster)

Das **On-Neck Pattern** tritt nach einem **Abwärtstrend** auf und zeigt eine mögliche **Fortsetzung des Abwärtstrends**, anstatt eine Umkehr zu signalisieren.

Merkmale des Musters:

- Es besteht aus **zwei Kerzen**:
 1. Die **erste Kerze** ist **lang und bärisch** (rot oder schwarz) und setzt den Abwärtstrend fort.
 2. Die **zweite Kerze** ist **kleiner und bullisch** (grün oder weiß). Sie eröffnet mit einer **Kurslücke nach unten (Gap-Down)**, schließt jedoch **nahe oder genau auf dem Schlusskurs der vorherigen Kerze**.
- Dieses Muster wird als „**Neckline**“ (**Halslinie**) bezeichnet, da die beiden Schlusskurse fast **eine waagerechte Linie bilden**.



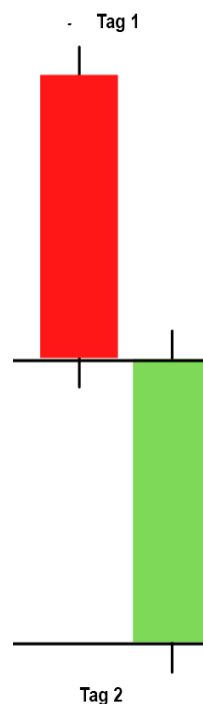
13. Bullish Counterattack (Bullischer Gegenangriff)

Das **Bullish Counterattack**-Muster ist ein **bullisches Umkehrmuster**, das eine bevorstehende **Trendumkehr eines aktuellen Abwärtstrends** vorhersagt. Dieses **zweiteilige Candlestick-Muster** tritt während eines **Abwärtstrends** auf.

Kriterien für das Bullish Counterattack Muster:

- Der Markt muss sich in einem **starken Abwärtstrend** befinden, damit dieses Muster eine gültige Bedeutung hat.
- Die **erste Kerze** ist eine **lange bärische Kerze** (schwarz oder rot) mit einem ausgeprägten Körper.
- Die **zweite Kerze** ist ebenfalls **lang und bullisch** (weiß oder grün) und **idealerweise genauso groß wie die erste Kerze**.
- Die **zweite Kerze** schließt nahe am Schlusskurs der **ersten Kerze**, was darauf hindeutet, dass Käufer (Bullen) wieder in den Markt eingestiegen sind.

Dieses Muster signalisiert, dass der Verkaufsdruck nachgelassen hat und eine bullische Wende bevorstehen könnte.



14. Hanging Man (Hängender Mann)

Der **Hanging Man** ist ein **einzelnes Candlestick-Muster**, das am Ende eines **Aufwärtstrends** auftritt und eine **bärische Umkehr** signalisiert.

Merkmale des Musters:

- Der **Kerzenkörper (Real Body)** ist **klein** und befindet sich am **oberen Ende der Kerze**.
- Der **untere Schatten** ist **mindestens doppelt so lang wie der Kerzenkörper**.
- Das Muster hat **keinen oder nur einen sehr kleinen oberen Schatten**.

Psychologie hinter dem Muster:

- Der Preis **eröffnet hoch**, aber Verkäufer drücken ihn während der Handelsperiode stark nach unten.
- Die Käufer **versuchen, den Preis wieder anzuheben**, scheitern jedoch.
- Der Schlusskurs liegt **unterhalb des Eröffnungskurses**, was auf nachlassende Kaufkraft und eine mögliche Trendumkehr hindeutet.



- Dieses Muster führt zur **Bildung eines bärischen Musters**, was darauf hindeutet, dass die Verkäufer wieder im Markt aktiv sind und der **Aufwärtstrend möglicherweise endet**.
- Trader können eine **Short-Position** eingehen, wenn am **nächsten Tag eine bärische Kerze** gebildet wird.
- Ein **Stop-Loss** sollte **über dem Hoch der Hanging Man-Kerze** platziert werden, um das Risiko zu minimieren.

Nachfolgend ist ein Beispiel für das **Hanging Man Candlestick Muster** dargestellt:

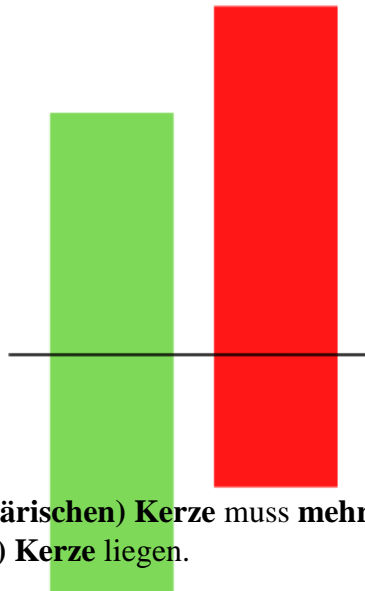


15. Dark Cloud Cover (Dunkle Wolkendecke)

Das **Dark Cloud Cover**-Muster ist ein **mehrteiliges Candlestick-Muster**, das nach einem **Aufwärtstrend** auftritt und eine **bärische Umkehr** signalisiert.

Merkmale des Musters:

- Es besteht aus **zwei Kerzen**:
 1. **Die erste Kerze ist bullisch** (grün oder weiß) und zeigt die Fortsetzung des Aufwärtstrends.
 2. **Die zweite Kerze ist bärisch** (rot oder schwarz), **öffnet mit einer Kurslücke nach oben (Gap-Up)**, schließt jedoch **mehr als 50 % innerhalb des Körpers der ersten Kerze**.
- Diese Musterformation zeigt, dass die **Bären wieder die Kontrolle übernehmen** und eine bärische Umkehr bevorsteht.



Der **Schlusskurs der zweiten (bärischen) Kerze** muss **mehr als 50 % innerhalb des Körpers der ersten (bullischen) Kerze** liegen.

- Trader können eine **Short-Position** eingehen, wenn am **nächsten Tag eine weitere bärische Kerze** gebildet wird.
- Ein **Stop-Loss** sollte **über dem Hoch der zweiten (bärischen) Kerze** platziert werden, um das Risiko zu minimieren.

Nachfolgend ist ein Beispiel für das **Dark Cloud Cover Candlestick Muster** dargestellt:

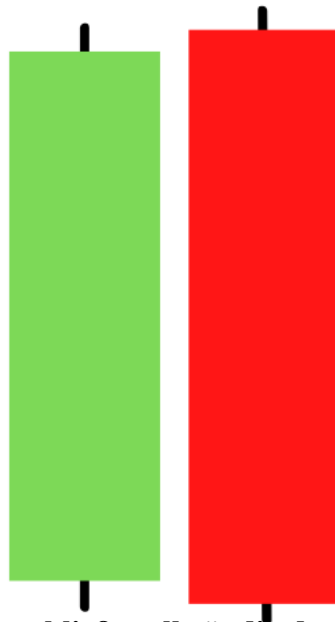


16. Bearish Engulfing (Bärische Umkehrkerze)

Das **Bearish Engulfing**-Muster ist ein **mehrteiliges Candlestick-Muster**, das nach einem **Aufwärtstrend** auftritt und eine **bärische Umkehr** signalisiert.

Merkmale des Musters:

- Es besteht aus **zwei Kerzen**:
 1. **Die erste Kerze ist bullisch** (grün oder weiß) und zeigt die Fortsetzung des Aufwärtstrends.
 2. **Die zweite Kerze ist bärisch** (rot oder schwarz) und **umschließt vollständig den Körper der ersten Kerze**, was auf eine starke Übernahme der Kontrolle durch die Verkäufer (Bären) hindeutet.
- Dieses Muster zeigt, dass die **Bullen den Markt nicht weiter nach oben treiben können** und die **Bären die Kontrolle übernehmen**.



Die **zweite (bärische) Kerze umschließt vollständig den Körper der ersten (bullischen) Kerze**.

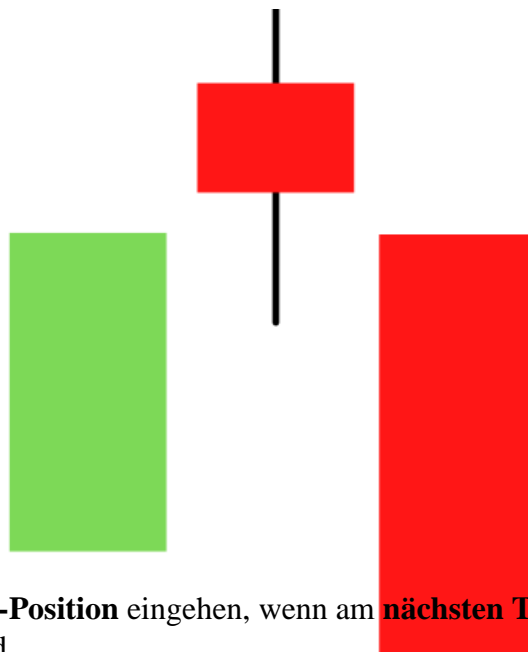
- ☐ Trader können eine **Short-Position** eingehen, wenn am **nächsten Tag eine weitere bärische Kerze** gebildet wird.
- ☐ Ein **Stop-Loss** sollte **über dem Hoch der zweiten (bärischen) Kerze** platziert werden, um das Risiko zu minimieren.

17. The Evening Star (Der Abendstern)

Das **Evening Star**-Muster ist ein **mehrteiliges Candlestick-Muster**, das nach einem **Aufwärtstrend** auftritt und eine **bärische Umkehr** signalisiert.

Merkmale des Musters:

- Es besteht aus **drei Kerzen**:
 1. **Die erste Kerze ist bullisch** (grün oder weiß) und zeigt die Fortsetzung des Aufwärtstrends.
 2. **Die zweite Kerze ist ein Doji**, was auf **Unsicherheit im Markt** hinweist.
 3. **Die dritte Kerze ist bärisch** (rot oder schwarz) und signalisiert, dass die Verkäufer (Bären) die Kontrolle übernommen haben und eine Trendumkehr bevorsteht.
- Ein wichtiges Kriterium ist, dass die **zweite Kerze (Doji) vollständig außerhalb der Körper der ersten und dritten Kerze liegt**, was eine klare Trennung zwischen dem vorherigen Aufwärtstrend und der bevorstehenden Umkehr darstellt.



☐ Trader können eine **Short-Position** eingehen, wenn am **nächsten Tag eine weitere bärische Kerze** gebildet wird.

☐ Ein **Stop-Loss** sollte **über dem Hoch der zweiten (Doji-)Kerze** platziert werden, um das Risiko zu minimieren.

Nachfolgend ist ein Beispiel für das **Evening Star Candlestick Muster** dargestellt:



18. Three Black Crows (Drei Schwarze Krähen)

Das **Three Black Crows**-Muster ist ein **mehrteiliges Candlestick-Muster**, das nach einem **Aufwärtstrend** auftritt und eine **bärische Umkehr** signalisiert.

Merkmale des Musters:

- Es besteht aus **drei aufeinanderfolgenden bärischen Kerzen** (rot oder schwarz).
- Jede dieser Kerzen hat einen **langen Körper** und **keine oder nur sehr kleine Schatten**, was eine starke Verkaufsdynamik zeigt.
- Jede neue Kerze **öffnet innerhalb des Körpers der vorherigen Kerze** und **schließt tiefer**, was auf eine kontinuierliche Abwärtsbewegung hindeutet.

Dieses Muster zeigt, dass die Verkäufer (Bären) den Markt dominieren und der vorherige Aufwärtstrend beendet sein könnte.



19. Black Marubozu (Schwarzes Marubozu)

Das **Black Marubozu**-Muster ist ein **einzelnes Candlestick-Muster**, das nach einem **Aufwärtstrend** auftritt und eine **bärische Umkehr** signalisiert.

Merkmale des Musters:

- Diese Kerze hat einen **langen bärischen Körper** (rot oder schwarz).
- Sie besitzt **keine oberen oder unteren Schatten**, was bedeutet, dass der **Eröffnungskurs das Hoch** und der **Schlusskurs das Tief** des Handelstages ist.
- Dies zeigt, dass die Verkäufer (Bären) während der gesamten Handelsperiode die Kontrolle hatten und starker Verkaufsdruck im Markt herrscht.
- Das Muster signalisiert eine mögliche **Trendwende nach unten**.

Bedeutung für Trader:

- **Käufer sollten vorsichtig sein** und erwägen, ihre **Long-Positionen zu schließen**, da eine bärische Wende bevorstehen könnte.



20. Three Inside Down (Drei Innen Abwärts)

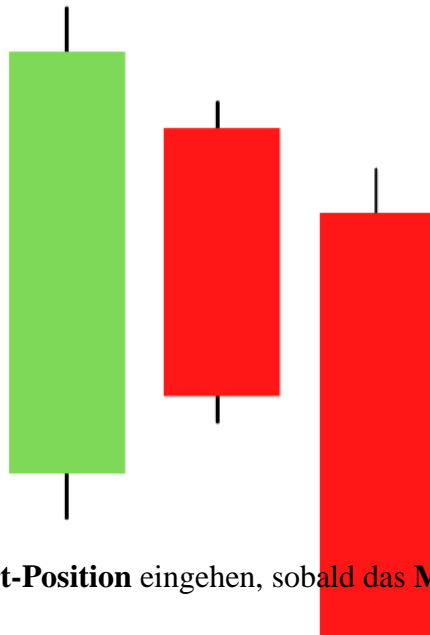
Das **Three Inside Down**-Muster ist ein **mehrteiliges Candlestick-Muster**, das nach einem **Aufwärtstrend** auftritt und eine **bärische Umkehr** signalisiert.

Merkmale des Musters:

- Es besteht aus **drei Kerzen**:
 1. **Die erste Kerze ist groß und bullisch** (grün oder weiß) und zeigt die Fortsetzung des Aufwärtstrends.
 2. **Die zweite Kerze ist klein und bärisch** (rot oder schwarz) und liegt **innerhalb des Körpers der ersten Kerze**.
 3. **Die dritte Kerze ist lang und bärisch** und schließt unter dem Tief der ersten Kerze, wodurch die bärische Umkehr bestätigt wird.

Bedeutung für Trader:

- Die zweite Kerze signalisiert nachlassende Kaufkraft.
- Die dritte Kerze bestätigt, dass die Verkäufer (Bären) die Kontrolle übernommen haben.
- **Käufer sollten vorsichtig sein** und in Erwägung ziehen, ihre **Long-Positionen zu schließen**, da eine Abwärtsbewegung bevorstehen könnte.



- ☐ Trader können eine **Short-Position** eingehen, sobald das **Muster vollständig ausgebildet ist**.
- ☐ Dies geschieht, wenn die **dritte bärische Kerze das Tief der ersten Kerze durchbricht**, was die Abwärtsbewegung bestätigt.

21. Bearish Harami (Bärischer Harami)

Das **Bearish Harami**-Muster ist ein **mehrteiliges Candlestick-Muster**, das nach einem **Aufwärtstrend** auftritt und eine **bärische Umkehr** signalisiert.

Merkmale des Musters:

- Es besteht aus **zwei Kerzen**:
 1. **Die erste Kerze ist groß und bullisch** (grün oder weiß) und zeigt die Fortsetzung des Aufwärtstrends.
 2. **Die zweite Kerze ist klein und bärisch** (rot oder schwarz) und liegt **innerhalb des Körpers der ersten Kerze**.
- Die **erste bullische Kerze** signalisiert, dass der Aufwärtstrend zunächst anhält.
- Die **zweite kleine bärische Kerze** zeigt jedoch, dass die Käufer an Kraft verlieren und die Verkäufer (Bären) zurück in den Markt kommen.



- ☐ Trader können eine **Short-Position** eingehen, sobald das **Muster vollständig ausgebildet ist**.
- ☐ Dies geschieht, wenn nach der zweiten (kleinen bärischen) Kerze eine weitere **bärische Bestätigungskerze** folgt, die den Abwärtstrend einleitet.

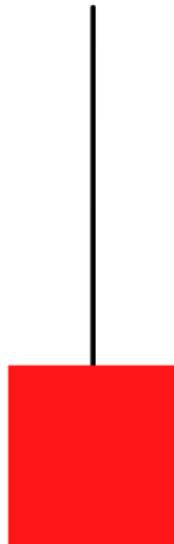
22. Shooting Star (Sternschnuppe)

Das **Shooting Star**-Muster ist ein **einzelnes Candlestick-Muster**, das am Ende eines **Aufwärtstrends** auftritt und eine **bärische Umkehr** signalisiert.

Merkmale des Musters:

- Der **Kerzenkörper (Real Body)** befindet sich **am unteren Ende der Kerze**.
- Es gibt einen **langen oberen Schatten**, der **mindestens doppelt so lang** sein sollte wie der Kerzenkörper.
- Dieses Muster ist die **umgekehrte Version des Hanging Man Candlestick-Musters**.

Ein **Shooting Star** zeigt an, dass die Käufer den Preis zwar kurzzeitig nach oben treiben konnten, jedoch die Verkäufer stark genug waren, um den Kurs wieder nach unten zu drücken. Dies deutet darauf hin, dass eine **Trendumkehr nach unten** bevorstehen könnte.



Dieses Muster entsteht, wenn der **Eröffnungs- und Schlusskurs nahe beieinander liegen** und der **obere Schatten mindestens doppelt so lang** ist wie der **Kerzenkörper**.

23. Tweezer Top (Pinzetten-Top)

Das **Tweezer Top**-Muster ist ein **bärisches Umkehrmuster**, das am Ende eines **Aufwärtstrends** auftritt und eine **mögliche Trendumkehr nach unten** signalisiert.

Merkmale des Musters:

- Es besteht aus **zwei Kerzen**:
 1. **Die erste Kerze ist bullisch** (grün oder weiß) und sieht wie die Fortsetzung des Aufwärtstrends aus.
 2. **Die zweite Kerze ist bärisch** (rot oder schwarz) und weist **fast das gleiche Hoch** wie die erste Kerze auf.
- Wenn sich das **Tweezer Top Muster** bildet, war der vorherige Trend **ein Aufwärtstrend**.
- Die **Hochpunkte beider Kerzen sind fast identisch**, was auf eine **starke Widerstandszone** hinweist.
- Die Käufer (**Bullen**) haben den Preis zunächst weiter nach oben getrieben, zeigen nun aber **wenig Interesse**, auf höheren Niveaus zu kaufen.



Die **beiden oberen Kerzen mit nahezu identischem Hoch** zeigen die **Stärke des Widerstands** und deuten darauf hin, dass der **Aufwärtstrend möglicherweise endet** und eine **Abwärtsbewegung** einsetzen könnte.

Die **bärische Umkehr wird bestätigt**, wenn am **nächsten Tag eine weitere bärische Kerze** gebildet wird.

24. Doji

Das **Doji-Muster** ist ein **Candlestick-Muster der Unentschlossenheit**, das entsteht, wenn der **Eröffnungs- und Schlusskurs nahezu gleich** sind.

Merkmale des Musters:

- Der **Kerzenkörper ist sehr klein oder gar nicht vorhanden**, da Eröffnungs- und Schlusskurs nahezu identisch sind.
- Es kann **obere und/oder untere Schatten** haben, was darauf hindeutet, dass sich der Preis während der Handelsperiode bewegt hat, aber schließlich auf fast demselben Niveau geschlossen wurde.

Bedeutung des Musters:

- Ein Doji entsteht, wenn **Bullen und Bären um die Kontrolle ringen**, aber **keine Seite gewinnt**.
- Es signalisiert **Unsicherheit im Markt**, da weder Käufer noch Verkäufer den Preis in eine bestimmte Richtung treiben konnten.



Der **Eröffnungs- und Schlusskurs** sind **nahezu gleich**.

Das **Doji-Muster** sieht aus wie ein **Kreuz**, mit einem **sehr kleinen oder nicht vorhandenen Kerzenkörper** und **langen Schatten**.

25. Falling Three Methods (Fallende Drei Methoden)

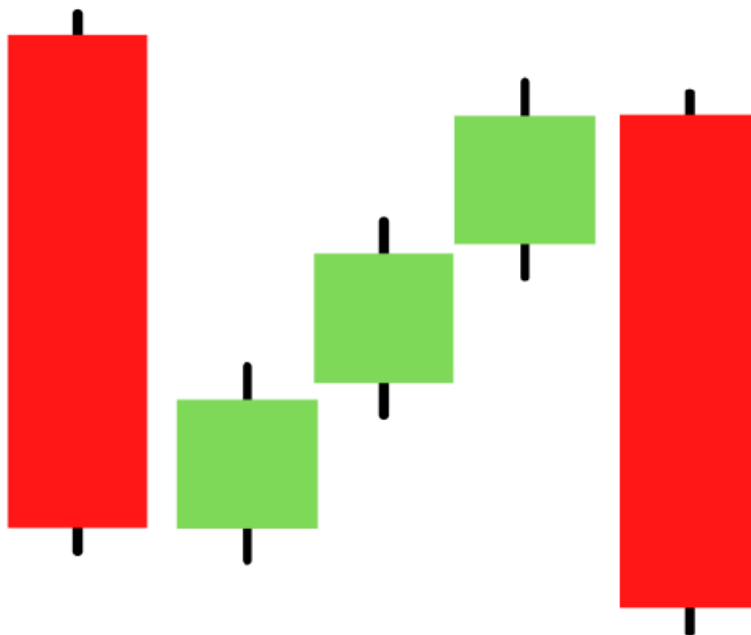
Das **Falling Three Methods**-Muster ist ein **bärisches Fortsetzungsmuster**, das aus **fünf Kerzen** besteht. Es zeigt eine **kurzzeitige Unterbrechung des Abwärtstrends**, aber **keine Umkehr**, sondern eine **Fortsetzung des Abwärtstrends**.

Merkmale des Musters:

- Es beginnt mit **zwei langen bärischen Kerzen** (rot oder schwarz), die den bestehenden Abwärtstrend bestätigen.
- Dazwischen befinden sich **drei kleinere bullische Kerzen** (grün oder weiß), die sich **gegen den Haupttrend bewegen**.
- Die letzte Kerze ist **eine weitere lange bärische Kerze**, die den Abwärtstrend fortsetzt.

^^

- Die **drei kleineren bullischen Kerzen** zeigen eine **vorübergehende Erholung** oder Konsolidierung.
- Die abschließende **bärische Kerze bestätigt**, dass die **Verkäufer (Bären) weiterhin die Kontrolle haben**, und der Abwärtstrend setzt sich fort.



Dieses **Candlestick-Muster** ist wichtig, da es den Tradern zeigt, dass die **Bullen nicht genug Kraft haben**, um den Trend umzukehren.

26. Rising Three Methods (Steigende Drei Methoden)

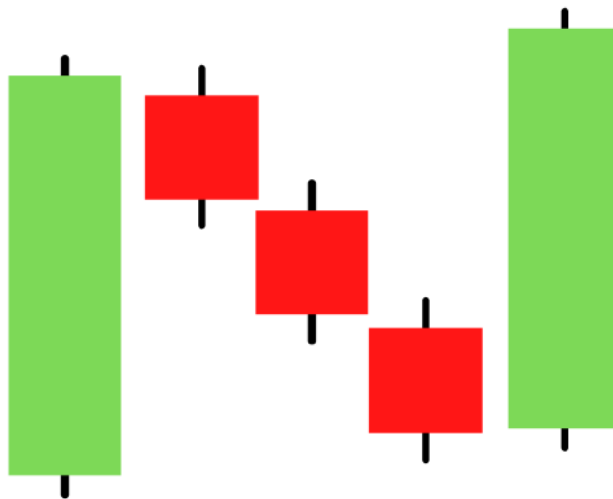
Das **Rising Three Methods**-Muster ist ein **bullisches Fortsetzungsmuster**, das aus **fünf Kerzen** besteht. Es zeigt eine **kurzzeitige Unterbrechung des Aufwärtstrends**, aber **keine Umkehr**, sondern eine **Fortsetzung des Aufwärtstrends**.

Merkmale des Musters:

- Es beginnt mit **zwei langen bullischen Kerzen** (grün oder weiß), die den bestehenden **Aufwärtstrend bestätigen**.
- Dazwischen befinden sich **drei kleinere bärische Kerzen** (rot oder schwarz), die sich **gegen den Haupttrend bewegen**.
- Die letzte Kerze ist eine **weitere lange bullische Kerze**, die den **Aufwärtstrend fortsetzt**.

Bedeutung des Musters:

- Die **drei kleineren bärischen Kerzen** zeigen eine **vorübergehende Korrektur oder Konsolidierung**.
- Die abschließende **bullische Kerze bestätigt**, dass die **Käufer (Bullen)** weiterhin **die Kontrolle haben**, und der Aufwärtstrend setzt sich fort.



Dieses **Candlestick-Muster ist wichtig**, da es den Tradern zeigt, dass die **Bären nicht genug Kraft haben**, um den Trend umzukehren.